

News Letter

DE L'OUVRE BOÎTE
MAI 2015

ÉMOTION À L'OCCASION DE LA FERMETURE DU CMCP

Moment émouvant ce 30 avril à l'occasion de la cessation définitive de l'activité du centre médical du Col-de-la-Pirogue (*lire aussi dans OB de fin mars 2015*).

Une coutume de départ a fait suite aux prises de parole de la présidente du conseil d'administration du CHT et du maire de Païta, Harold Martin, entre autres. Outre les autorités coutumières, les personnels, visiblement émus, ont assisté à cette cérémonie.

Les mots prononcés par Patricia Berthe, responsable sur place de l'équipe soignante, le traduisent. « *C'est très dur pour les équipes, car le site est exceptionnel et nous étions tous très soudés. Dans les prochains mois, nous serons à différents endroits.* »

Quant aux bâtiments et le terrain du col de la Pirogue ? Harold Martin a annoncé



la création d'une maison d'accueil spécialisée. Les malades hospitalisés de longue date au centre hospitalier spécialisé (CHS) pourront être intégrés à cette structure. « *Il manque des lieux pour réinsérer les patients, a indiqué Philippe Palombo, directeur du CHS, ils pourront avoir un cadre de vie plus adapté.* » Quarante patients pourraient être accueillis (à partir de mi-2016). Créé en 1951 le CMCP laisse donc la place au CSSR, centre de soins de suite et de réadaptation, situé au Médipôle, inauguré quant à lui ce 12 mai.



LA CORO À LA UNE

Les médias ont relayé les informations concernant l'arrêt puis le redémarrage mi-mai de l'activité d'imagerie vasculaire et cardiaque. L'enjeu était, après avoir reçu les avis de l'Institut de Radioprotection et de Sécurité Nucléaire (IRSN) et de l'Autorité de sûreté nucléaire, de rassurer autant les patients que nos propres équipes. C'est à l'occasion d'une réunion avec les équipes, suite à l'alerte donnée par les opérateurs sur un taux d'irradiation trop important. le 13 mai et sur la base des éléments ci-dessus qu'a d'ailleurs été prise la décision du redémarrage.



EN ROUTE
VERS LE
MÉDIPÔLE

M -17



LES AT*

AT de janvier à avril 2015

104 AT dont 22 AES
dont 32 TMS
(dont 8 lombalgies)

Services les plus touchés en avril 2015

4 AT
Chirurgie
Orthopédique

3 AT
Neurologie

3 AT
Réanimation

2 AT
Gastro., Urg. MG,
S. Intensifs

2 AT
Gynéco,
Pédiatrie, ORL

2 AT
Services
Intérieurs

AT de janvier à avril 2014

105 AT dont 22 AES
dont 39 TMS
(dont 23 lombalgies)

KOUTIO AVEC VOUS

LE MÉDIPÔLE ET LA MÉTHODE SOIHM AU CONGRÈS DE LA FHF PACIFIQUE SUD

À l'occasion du Congrès de la Fédération hospitalière de France - branche Pacifique Sud, qui s'est tenu le 20 avril au centre culturel Tjibaou, Jérôme Desmottes a assuré une intervention en deux parties devant la centaine de participants. En premier lieu, une présentation générale du futur Médipôle et de ses enjeux. Ensuite, un exposé sur la méthodologie SOIHM, sorte de résumé de la communication proposée, en décembre dernier, à Paris, lors des Journées internationales de la qualité hospitalière et en santé : le succès de l'expérimentation de la méthode au CHT, la mise en place des groupes de travail Koutio, la formation des relais, etc. « Cette intervention a suscité pas mal d'intérêt, en particulier chez les collègues de Tahiti, dont un ingénieur qualité, qui réfléchissent à la manière d'optimiser leur nouvel établissement et qui ne soupçonnaient pas un tel niveau d'intégration, en milieu hospitalier, de cette méthode issue de l'industrie. » Dans le cadre de la construction du nouvel hôpital à Koné, des dirigeants du CH Nord se sont, eux aussi, montrés attentifs à la démarche SOIHM.

Pour rendre cet exposé encore plus concret, une visite du Médipôle a été organisée le lendemain. Elle a permis aux congressistes de prendre toute la mesure du projet.



UN GROUPE À BLOC

C'est la bonne nouvelle du mois d'avril, côté groupes de travail SOIHM : le groupe Bloc opératoire a repris ses travaux, après pas loin d'une année de suspension. Les personnes chargées de cette thématique, toujours très complexe, avaient organisé une dizaine de réunions qui se déroulaient plutôt bien, mais la réflexion butait systématiquement sur l'absence de vision consensuelle en matière de répartition de l'activité dans les différentes salles du bloc opératoire. En début d'année, les travaux du conseil de bloc unifié ont permis de réactiver le processus. Marie-Claire Kabar a émis des propositions très concrètes, reçues positivement par le conseil de bloc unifié. Et c'est sur cette base que le groupe de travail SOIHM a pu être relancé.

70 RELAIS AU TOTAL

Dix nouveaux relais SOIHM ont été formés les 15 et 16 avril. Ce qui porte aujourd'hui leur nombre à soixante-dix. Cette session concernait essentiellement des cadres de santé.

« Des managers du CH Nord auraient aimé y participer, mais ils n'étaient pas disponibles à cette date, explique Jérôme Desmottes, chargé de la formation. Nous devons nous revoir prochainement ». Selon lui, la méthodologie poursuit son implantation avec bonheur, à travers « une vraie prise de conscience ». Les nouveaux "stagiaires", très motivés, ont adhéré assez naturellement à la

démarche et se sentent plutôt rassurés, « même si certains ont encore besoin d'un accompagnement pour lancer les 5 BH ou d'autres chantiers similaires à l'intérieur de leur service ».

Vu le calendrier, la constitution de nouveaux groupes de travail SOIHM touche à sa fin. Pour la plupart, ces relais tout neufs n'animeront donc pas un groupe. En revanche, et c'est la seconde mission qui leur est confiée, ils diffuseront l'état d'esprit et les outils SOIHM dans leur management au quotidien. La session suivante devrait se tenir en octobre prochain.





LE CODIR KOUTIO, NOUVELLE CABINE DE PILOTAGE DU PROJET

La direction générale du CHT et les chefs de projet Koutio ont redéfini l'organisation des instances de pilotage du dossier Médipôle. Au cœur du dispositif, le Codir Koutio. Vers lui converge désormais toute l'information.

La réflexion s'est concrétisée lors du séminaire de direction du 4 mars dernier. Elle consistait à revoir l'organisation des différents groupes, sous-groupes, comités et autres réunions engagés dans le projet Koutio. Elle répondait également à deux besoins clairement identifiés : s'assurer que chacune des instances satisfasse les attentes placées en elle et œuvrer pour que toutes les idées remontent vers un organe central, afin que la direction générale puisse avoir une vision globale et cohérente de l'ensemble du projet. Il fallait coordonner les différentes structures et faire en sorte que l'information soit fluide et transparente entre tous les acteurs du projet.

Première étape de l'opération : sanctuariser ce qui allait devenir le poteau central du dispositif de pilotage « le Comité de direction Koutio ». Créé début 2015, il agit comme un Codir élargi aux chefs de projet, Claire Lafitte et Jérôme Desmottes ainsi qu'au président de la CME, Jean-Michel Lévêque. Concentrant l'information, il se réunit toutes les deux semaines, valide, arbitre, sur la base des propositions qui lui sont soumises.

Le Codir Koutio s'appuie sur trois thématiques : le suivi opérationnel, la diffusion de l'information au sein de

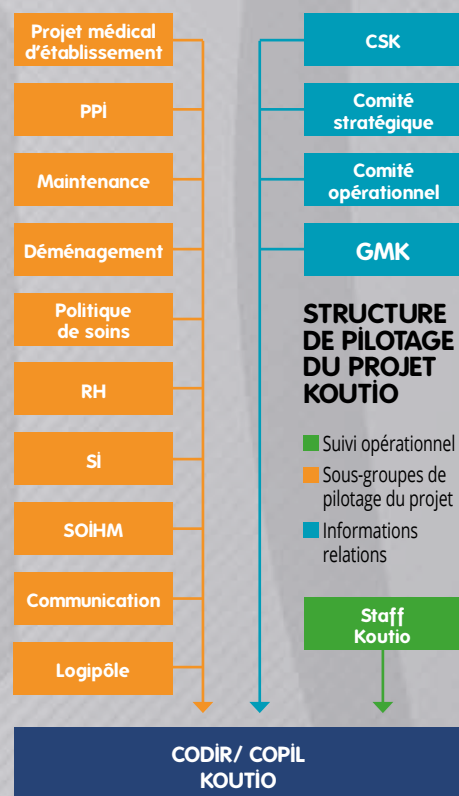
l'établissement et les relations avec les partenaires sociaux, la coordination des groupes de travail projet (à ne pas confondre avec les groupes SOIHM).

UNE PLUS GRANDE EFFICIENCE

Le suivi opérationnel se déroule tous les jeudis à 7 h 30 à l'occasion du staff Koutio. Y participent les chefs de projet et la direction générale. Quatre instances distinctes – groupe médical, comité social, comité managérial et comité stratégique (*lire ci-dessous*) – travaillent sur la deuxième thématique. La troisième, avec la dizaine de sous-groupes de pilotage et groupes de projet, se décline autour du déménagement, du plan pluriannuel d'investissement, de la maintenance, des RH, des systèmes d'information, du Logipôle... À l'arrivée, « une organisation plus efficace, au sein de laquelle l'information se révèle plus facilement disponible, et qui nous satisfait pleinement, confie Jérôme Desmottes. Le Codir Koutio constitue aujourd'hui un vrai lieu de décision et de pilotage. La restructuration s'avérait également nécessaire parce qu'à ce stade du projet, il faut s'adapter à l'échéance qui se rapproche, au stress qui monte, au sablier qui s'écoule de plus en plus vite ».

LES QUATRE ORGANES D'INFORMATION

Au sein du groupe médical Koutio, chefs de projet et membres du Codir échangent depuis un an et demi avec le corps médical (syndicats de médecins, bureau de la CME...). Même principe pour le comité social Koutio, où ils dialoguent chaque trimestre avec les partenaires sociaux. Le comité managérial Koutio, lui, réunit tous les mois autour du Codir Koutio l'ensemble des chefs de services administratifs et des cadres supérieurs. Quant au comité stratégique Koutio, il rassemble une fois par an l'ensemble des partenaires extérieurs (mairies, provinces, Cafat...).



UNE NOUVELLE ÉTUDE EN MAGASIN

Les résultats d'une étude logistique pour le futur Logipôle, portant sur la réception, le stockage et la préparation de la commande, ont conforté les acteurs du projet Koutio dans leurs grandes orientations et proposé de nouvelles pistes de travail.



L'objectif de cette étude, réalisée fin 2014, était de confirmer, dans le détail, le dimensionnement de la pharmacie et du magasin, et les choix d'équipements sur les zones de stockage et de travail. Et, si besoin, d'identifier des recommandations sur les approvisionnements et la stratégie de stockage des produits. Il s'agissait également de définir l'organisation de certains processus – comme la réception des marchandises et la préparation des commandes – des services du Médipôle, comme s'il s'agissait de clients externes. Enfin, l'étude devait permettre de cerner les spécificités du système d'information de gestion d'entrepôt, entre logiciels existants et équipements futurs. Les deux experts métropolitains

mandatés ont rendu leur synthèse fin février. Ce qui va permettre de lancer rapidement les appels d'offres sur les équipements du Logipôle. « Cette étude a validé, dans les grandes lignes, nos orientations initiales, mais nous a également amenés à revoir certaines données, explique Jérôme Desmottes. Comme, par exemple, la question des "couloirs dynamiques", un système de stockage qui nous paraissait intéressant pour la pharmacie. En fait, l'étude a montré que ce procédé n'était pas forcément pertinent, en termes d'ergonomie, de coût et d'emprise au sol. Les consultants nous ont suggéré d'autres solutions pour gérer au mieux le "Fifo" (First in first out ou Premier entré premier sorti) ».

CUEILLETTE OPTIMALE

Une fois effectué le travail de vérification et de redimensionnement des équipements de stockage, l'étude a imaginé le Logipôle en fonctionnement et cerné un schéma de "cueillette" optimal, avec circulation pragmatique dans les allées, lors de la phase de préparation de la commande de pharmacie ou de magasin ; avant que la réflexion se poursuive, autour des instruments à utiliser pour une cueillette la plus ergonomique possible. La phase suivante concernera l'aménagement intérieur du Logipôle.

UNE APPROCHE TRÈS « TERRAIN »

Conduite par Jérôme Desmottes, avec Alexandre Dumont, chef du service Achats et logistique, et Valérie Guillemain, chef du service Pharmacie, l'étude a été confiée à un cabinet métropolitain. « Nous voulions l'expertise de personnes ayant l'habitude de travailler en environnement hospitalier et pour des pharmacies centrales comparables à la nôtre. » En effet, compte tenu de l'isolement et des délais de livraison, le CHT est obligé de disposer d'une pharmacie équivalente à celle d'un CHU, en termes de surface de stockage – niveau de stock pour 3 mois – et de gestion des produits liés aux activités sensibles du plateau technique. Venus pour deux semaines, les deux consultants ont eu une approche très « terrain », échangeant avec les magasiniers ou les préparateurs, les impliquant dans la réflexion, ce qui a débouché sur une analyse très fine de la gestion des stocks, et surtout des besoins du futur Logipôle.



COUP DE CHAPEAU

Bravo aux récents médaillés du travail qui ont été honorés ce 28 avril à l'occasion d'une cérémonie en présence de la présidente du conseil d'administration, Jacqueline Bernut et du directeur de l'établissement.



	AU CHT DEPUIS	FONCTION
Valélia TOKE	28/03/1984	Agent hôtelier
Jean-Marc RENAIS	24/02/1984	Chef de service
Emilia GAY	18/03/1988	Standardiste
Tenisia TOROPE	20/11/1984	Standardiste
Agathe N'GUYEN KIM HANH	23/07/1984	Agent hôtelier
Pascale VINCENT	01/01/1999	Agent hôtelier
Alain MIDJA	07/04/1984	Agent restauration
Thierry TODIKROMO	25/07/1983	Technicien
Sylvana BOURGEOIS	17/07/1987	Standardiste
Nelly MICHOUPLIER	01/03/1985	Agent hôtelier
Irma LAPORTE	23/07/1991	Infirmière
Christèle BLANQUET	07/02/2000	Agent hôtelier
Louise IXÉKO	23/07/1990	Agent hôtelier
Soana FOLAUTANO	17/09/1997	ASH
Joséphine WANAPOPO	01/03/1991	ASH
Merianne WATIPANE	15/11/1999	ASH
Ghislaine MESIKOEO	03/01/2000	ASH
Hélène NAPORÉA	12/03/2001	Agent hôtelier
Brigitte BAYONNAS	08/12/1999	Infirmière
Karole CIBONE	04/08/1998	Agent hôtelier
Patricia BERTHE	12/02/2007	Cadre de santé
Arlette VERHEYLEWEGEN (également retraitée)	29/07/1996	Infirmière

Nous adressons également tous nos vœux et nos remerciements aux récents retraités que nous souhaitons saluer également au même moment.

	Retraité(e) depuis
Jean-Claude OUTYOUTE	30/06/2014
Nicole FORREST	30/09/2014
Raymonde TESSIER	31/10/2014
Karleen NICHOLLS	30/11/2014
Isabelle TALEM	30/11/2014
Edna APOCK	31/12/2014
Marie-Noëlle TEIN	02/01/2015
Hélène PERRONNET	17/01/2015
Marie-Josée CONSTANS	31/01/2015
Pierre MACCAM	06/03/2015
Narcisse KOMEDJI	30/03/2015
César WATURU	01/04/2015

NOUVEAUX INTERNES

Bienvenue au groupe 2015 rejoignant notre établissement.



SPÉCIALITÉS : Bard Sammy et Bergere Antonin, *Imagerie Médicale* ; Capaldo Lise, *Laboratoire de Biochimie et d'Hémostase* ; Durand Maéva et Puymirat Yan, *Département d'Anesthésie et de Réanimation* ; Margaillan Marie et Peigne Clément, *Chirurgie Viscérale* ; Jeannin Aline, *Ophtalmologie* ; Legardeur-Droz Juliette *Gynécologie-Obstétrique* ; Lucas Camille *ORL/Stomatologie* ; Setruk Hélène, *Néonatalogie* ; Vargas Morgane, *Chirurgie orthopédique et traumatologique*.

MÉDECINE GÉNÉRALE : Antoine Bastien et Mary Geneviève, *Cardiologie* ; Boulet Laure, *Neurologie* ; Brayais William et Hamelin Renaud, *Médecine interne* ; Lavaud Delphine et Do-Serve Clothilde, *Pneumologie* ; Lefrancq Marine, *SMPU* ; Ridoux Clément, *Urgences GB* ; Serve Nicolas et Tonda Daniel, *Hépto-Gastro-Enthérologie* ; Tassani Quentin, *Pédiatrie-Gynécologie-Obstétrique*.

TABLEAU DE BORD FEI*

SUIVI DES DÉCLARATIONS AU CHT-NOUMÉA

2015	Janv.	Fév.	Mars	Avril
Nombre de déclarations	117	119	158	123
Dont EIG	6	4	2	12
Dont EP	26	13	20	33

* Fiche d'évènement indésirable

CLUBS SERVICES

POUR LES ENFANTS

Le **KIWANIS CLUB Niaouli** souhaitait mettre des jouets à la disposition des enfants accueillis au service des Urgences du CHT. C'est chose faite. La remise a eu lieu ce 28 avril, au service de l'UHCD, en présence du Dr Francis Durand, du Dr Xavier Berge et de quelques membres du club. Merci à eux pour cette généreuse initiative.



GROUPE CULTURE

FÊTE DE LA MUSIQUE

Le groupe Culture attend vos inscriptions pour fêter la musique comme il se doit.



EXPO !

Afin de « nourrir » la vitrine du hall de l'hôpital, nous recherchons VOS œuvres originales (photographies, peintures, sculptures...) à exposer ! N'hésitez pas !

Contactez le Groupe CULTURE-CHT :
Nicole : poste 2110, Véronique : poste 1379
ou documentaliste@cht.nc

VIE DE L'ASSO

• C'est "show" !

Réservation sur règlement.
Tarifs adhérents : 5 000 F (gradin),
5 500 F (chaise), 6 000 F (gradin confort ou standing), 6500 F (chaise front de scène).



• Tournoi de foot

Le Tournoi de foot interservices aura lieu le 2 août au stade Maurice-Sotirio, à la vallée du Tir. La soirée de remise des trophées se tiendra le 7 août.

• Week-end

À noter : Koulnoué Village (Hienghène) du 24 au 26 septembre.

• En programmation :

Des séances spéciales Cinéma, des petits déjeuners à l'hôtel Le Lagon, un voyage en perspective...
Nous restons à votre écoute, vos idées sont les bienvenues !

• Solidarité Vanuatu

L'Association du CHT, au nom du personnel du CHT, a versé la somme de 250 000 F à la Croix-Rouge, en faveur du Vanuatu.

- N'oubliez pas d'inscrire vos enfants à l'Arbre de Noël. Vous avez jusqu'au 31 juillet pour le faire. Passé ce délai, aucune inscription ne sera acceptée.

RAPPEL DES HORAIRES DU BUREAU DE L'ASSO
DE 7 H À 14 H 30
GB : LUNDI, MERCREDI, VENDREDI.
MGTA : MARDI ET JEUDI